

# Wsercu Tajemnicy

Wystawa prac malarskich

Kardiny Sochy- Mészáros



## *W sercu Tajemnicy*

Wystawa prac malarskich Karoliny Sochy- Mészáros zatytułowana *W sercu Tajemnicy* stanowi zbiór kilkunastu dzieł przedstawiających sceny z Ewangelii oraz wizerunki świętych. A ponieważ każda ikona jest swego rodzaju oknem prowadzącym ku światu duchowemu, mamy możliwość zanurzenia się w pokoju, kontemplacji oraz pięknie.

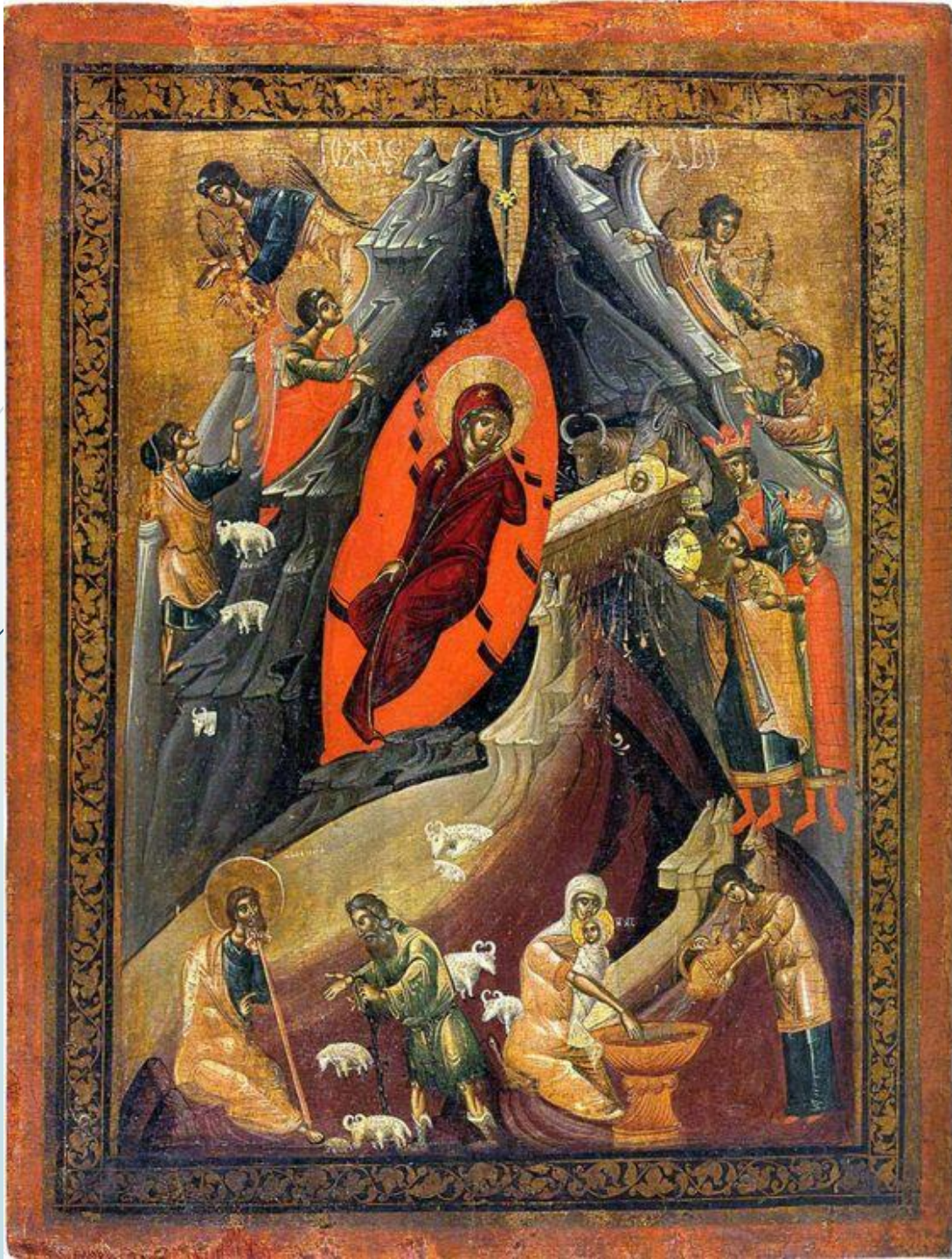
*Ikona staje się azylem dla ludzkich oczu zmęczonych powodzią obrazów.\**

Centralnym punktem ekspozycji są prace nawiązujące do Tajemnicy Wcielenia, które w okresie Bożego Narodzenia mogą stać się szansą do pogłębionej refleksji nad najistotniejszymi prawdami wiary oraz nagłego zatrzymania się w biegu życia codziennego dla radosnego, głębokiego przeżywania Świąt. Kultuwując piękne polskie tradycje bożonarodzeniowe, nie zapominajmy o tym, co jest istotą tych wyjątkowych celebracji.

- "Kontemplując niebiańskie przybytki..." - krótkie wprowadzenie w teologię ikony. Źródło: <https://cerkiew.szczecin.pl>  
Prawosławna Parafia św. Mikołaja w Szczecinie

## Wsercu Tajemnicy

- W Kościele prawosławnym czas przygotowania do uroczystości Bożego Narodzenia jest o wiele dłuższy. Rozpoczyna się 15 listopada i kończy 31 grudnia. Ostatnie dwie niedziele adwentu są momentem przywołania głównych osób ze Starego Testamentu od Adama do św. Józefa.
- 26 grudnia świętuje się Boże Macierzyństwo Maryi, natomiast tydzień po Bożym Narodzeniu św. Józefa. Boże Narodzenie jest obchodzone razem z uroczystością przybycia Trzech Króli i Chrztem Pańskim. Tworzą one wielką Epifanię – Objawienie Jezusa.

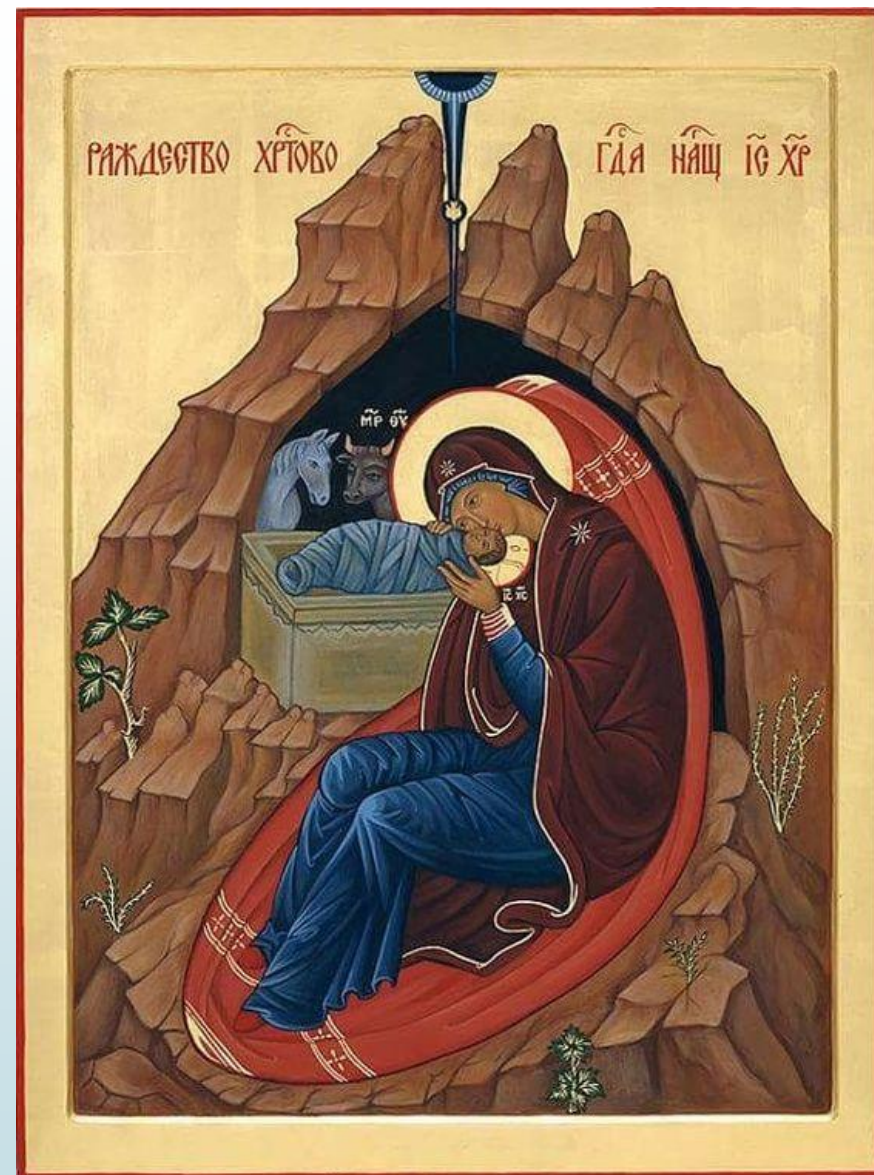


Ikony malujemy od najciemniejszych do najjaśniejszych kolorów; ma świecić własnym światłem – światło wydobywa się jakby z jej wnętrza, ze środka. Tak się dzieje dlatego, że przedstawiana jest na niej rzeczywistość uwielbiona. Ikona to jakby okno, przez które patrzymy na sceny dziejące się w niebie, wchodzimy do wnętrza rzeczywistości uwielbionej.

Kiedy przyjrzymy się ikonie, zauważymy, że nie ma spójności czasowej - widzimy obok siebie sceny, które działały się na kartach Ewangelii w różnym czasie. Dzieje się tak dlatego, że w wieczności nie ma czasu.



W tradycji wschodniej miejscem narodzenia jest grotka a nie tak jak przyjęło się na zachodzie- stajenka. Tłło grotki jest czarne, pozbawione blasku, świętości. Miejsce złożenia Dzieciątka przypomina bardziej grób niż żłóbek. Owinięte w pieluszki sprawia wrażenie bardziej zmarłego niż nowonarodzonego, tak, bowiem w Izraelu przygotowywano ciało do pochówku. Ciemna grotka jest wejściem do wnętrza ziemi, gdzie według apokryfów Maryja miałaby zejść po porodzie i pozostać trzy dni jak Jonasz a potem sam Jezus po Ukrzyżowaniu. Grotka nawiązuje więc do bram piekieł – Otchłani, która otwiera się niczym paszcza smoka. Tak więc ikona Narodzenia ukazuje nam podobnie jak ikona Zmartwychwstania, zwycięstwo Chrystusa nad grzechem i śmiercią, a także całkowity upadek smoka, czyli zła, które czyni człowieka niewolnikiem.



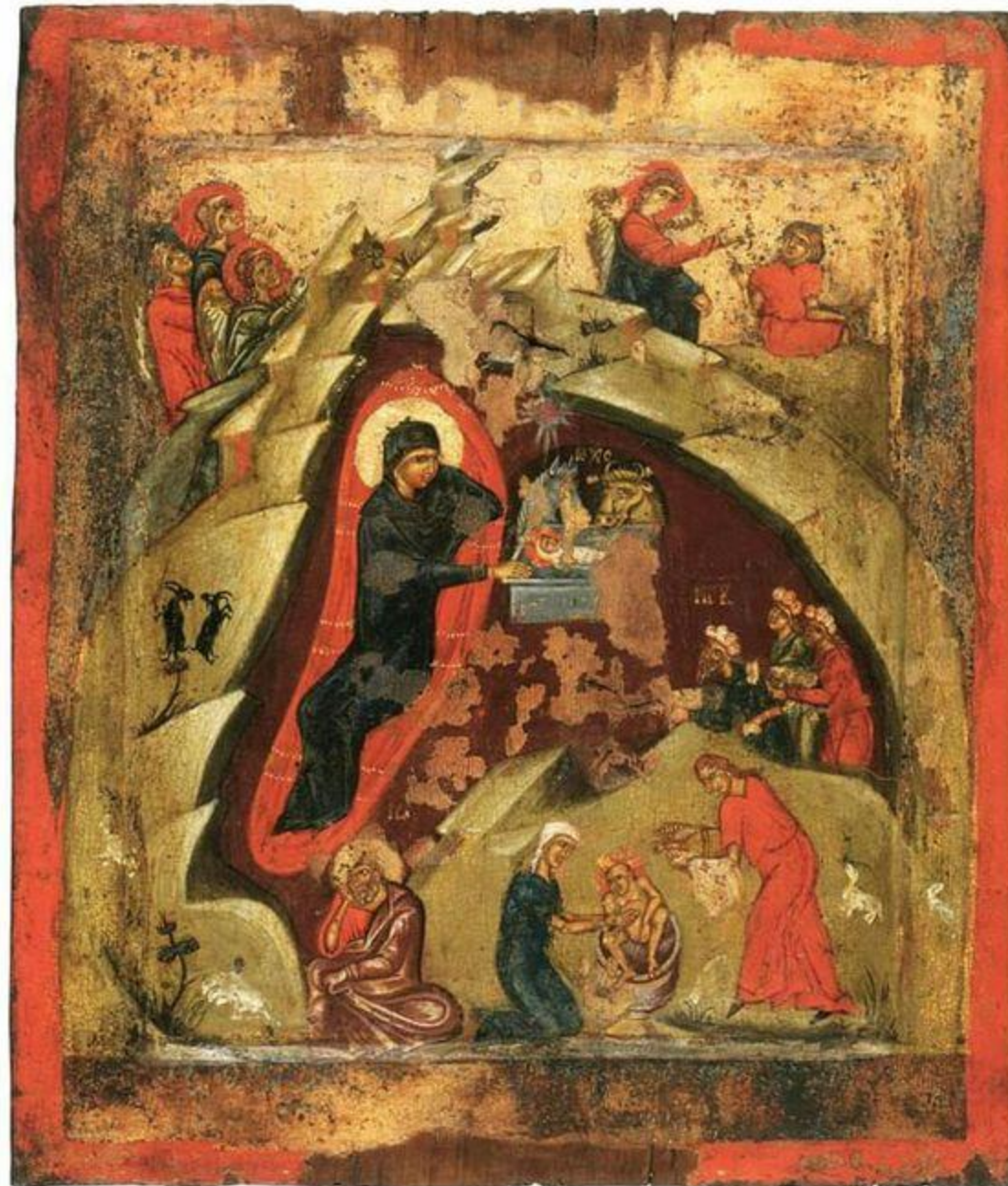
**KOMPOZYCJA\* Geometria ikony.** Na ikonie poprzez geometrię odnajdujemy wielkość świętości Boga – wielka aureola (okrąg symbol doskonałości), która zostaje nam udzielona poprzez krzyż, utworzony przez sześć scen okalających Narodzenie Pana. Główna Dzieciątka otoczona jest aureolą krzyża rozciągającą się na całą ikonę. Ta aureola to okrąg zawierający w swym wnętrzu cztery sceny: królów, pasterzy i dwie grupy aniołów. Pozostałe dwie sceny pozostają poza aureolą, ale tak naprawdę podtrzymują tę oto aureolę – świętości Jezusa. Święty Józef i Salome dwie symetryczne siedzące postacie są wezwane do szczególnego świadectwa w głoszeniu przyścia Jezusa, świadectwa pośród codzienności – Józef poprzez pracę jako stolarz, Salome jako pomocnica Maryi w opiece nad Synem, co też czyni zaraz po porodzie poprzez kąpiel. Żłóbek – grób Chrystusa jest zwyciężony poprzez krzyż. Chrystus zwycięża ciemności i sprawia, że cały świat rozbłyska Jego światłością.

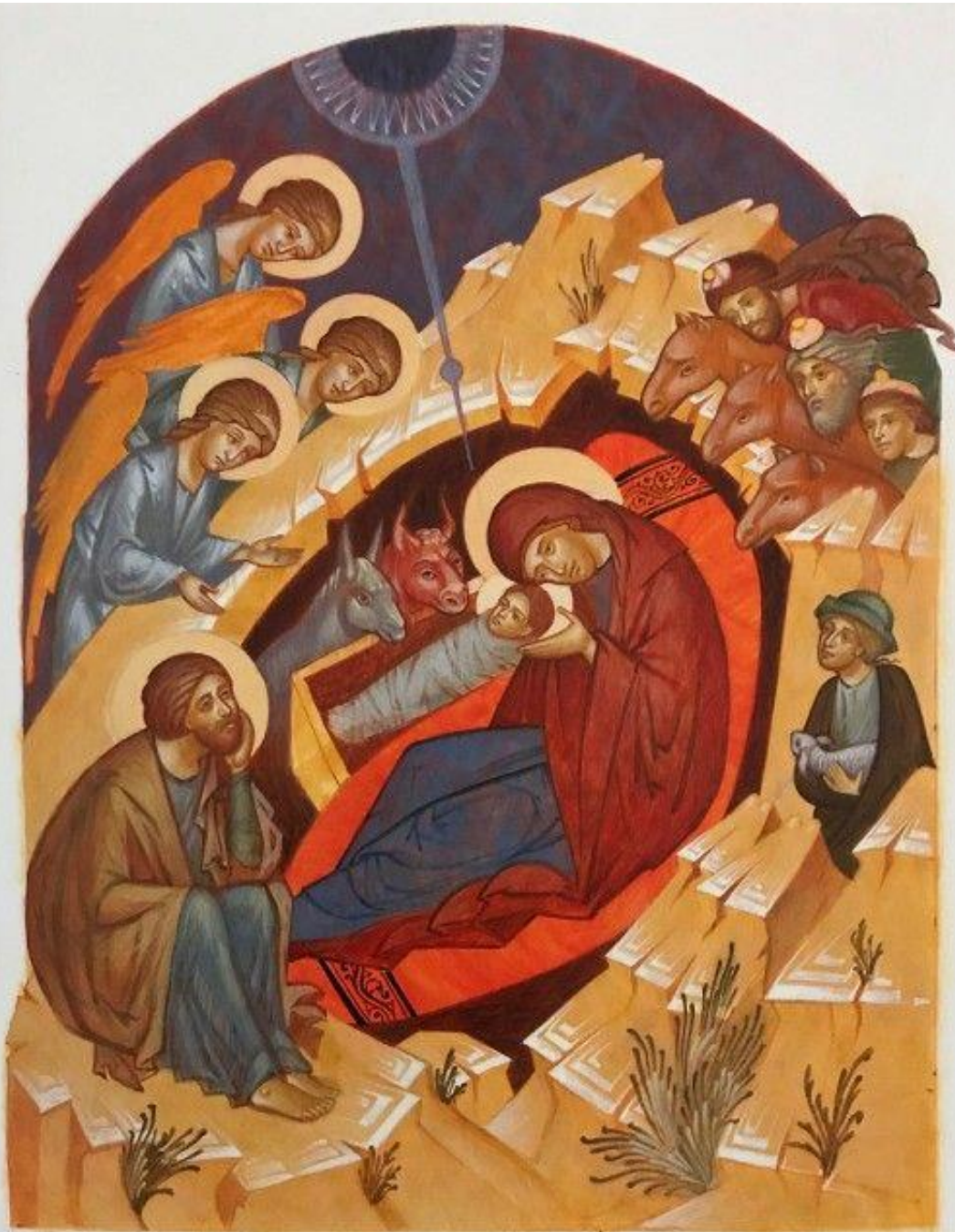


Największa na ikonie jest postać Maryi. Spoczywa ona na poduszce – a takie poduszki można zobaczyć można też na ikonach „tronujących”, gdy postaci siedzą na tronach.

Różna Kompozycja

- \*Matka Boża zwrócona jest w stronę widza. Zdaje się mówić: przyszło zbawienie. Zaprasza, by skorzystać z Bożej łaski, podejmuje się roli wstawienniczej.
- \*Matka Boża przytulająca czule Dzieciątko.
- \*Maryja wpatrzona w zamyśleniu w przestrzeń, przewidująca dramatyczną przyszłość Syna Bożego. Lewa dłoń Dziewicy pozostaje odkryta wyrażając w ten sposób gest medytacji – rozważania: *„zachowywała wszystkie te sprawy i rozważała je w swoim sercu”*. (poprzedni slajd)





Obok żłóbka stoją zwierzęta według potwierdzenia proroka Izajasza 1,3:  
„Wół rozpoznaje swego pana i osioł żłób swego właściciela”. Koń znajduje się na miejscu tradycyjnego osła nieznanego w krajach słowiańskich.  
Wśród Ojców Kościoła pojawiają się także opinie że wół, jako zwierzę czyste symbolizuje Żydów a osioł, jako zwierzę uważane za rytualnie nieczyste oznacza pogan. To także podkreślenie dramatu, że pomimo swego przyścia nie zostaje rozpoznany przez Izraela, a cześć oddają Mu bezrozumne zwierzęta, kilku pasterzy i przybysze.



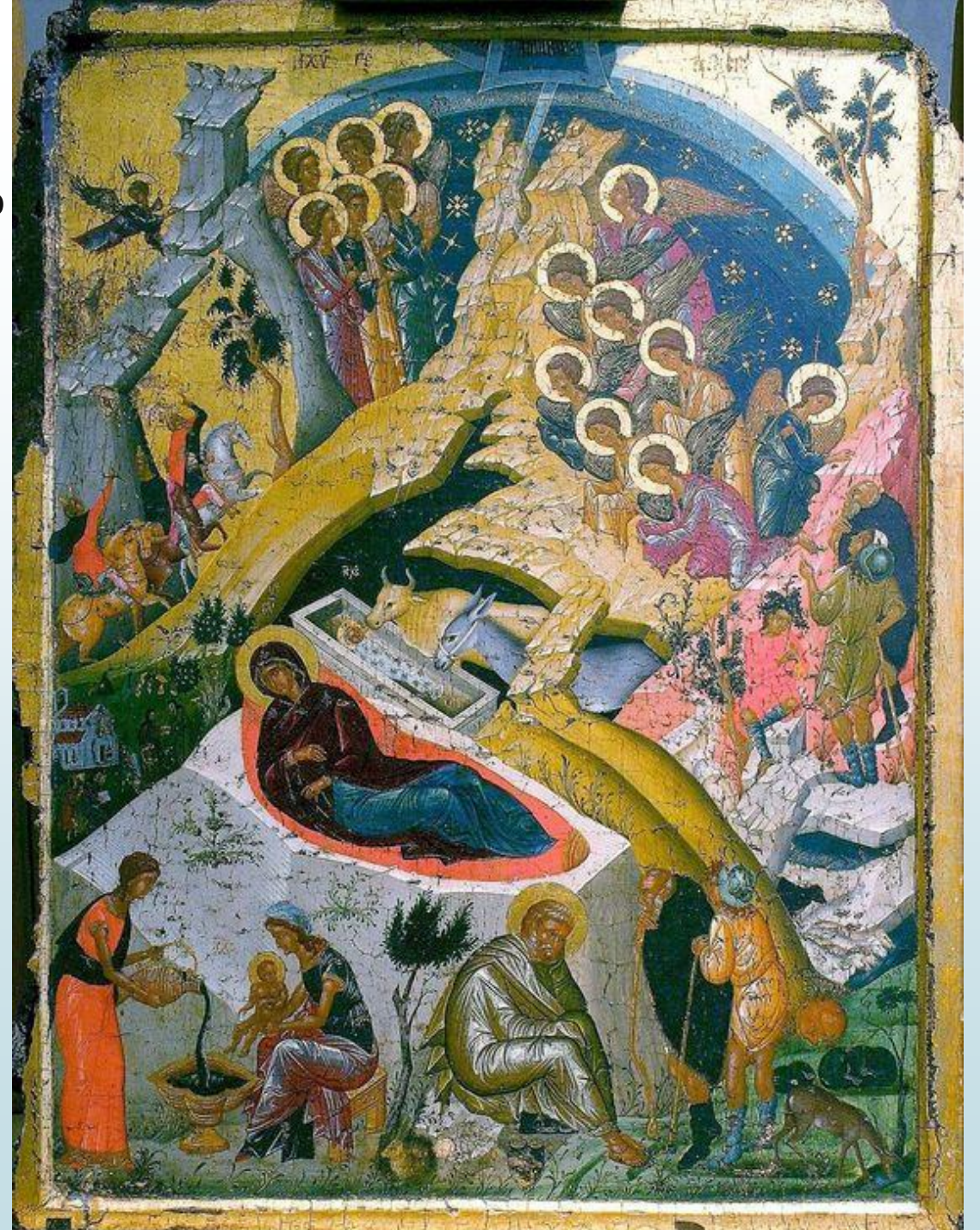
## POSZCZEGÓLNE SCENY KOMPOZYCJI

**Adoracja Aniołów.** Aniołowie złożąwszy swe dłonie osłonięte przez rękawy uznają w Nowonarodzonym Jego godność królewską: typowy gest dla sług na dworze cesarskim. Reprezentują chóry anielski, które oddają cześć Najwyższemu Panu, zawsze gotowe do służby.

**Aniołowie zwiastujący Dobrą Nowinę pasterzom.** Pasterze są przepasani na znak gotowości do drogi, by jako pierwsi oddać pokłon Panu.

**Dramat Józefa.** Siedzi on z boku, smutny i zamyślony, a obok niego stoi mroczna postać: „duch z wątpienia”, dostrzec można także zwierzę wyobrażające szatana. Salome kąpie małego Jezusa – ta scena inspirowana jest apokryfami. To wydarzenie podkreślać ma prawdziwość człowieczeństwa Chrystusa.

**Podróż Trzech Mędrców.** Wschodni Magowie tworzą trzecią scenę. Reprezentują całość ludzkiego życia: starość, dojrzałość i młodość. Przybywają z daleka prowadzeni przez gwiazdę.





# W sercu Tajemnicy

Wcielenie Syna Bożego

*Pragniemy, aby ta radość nas dotknęła: istnieje prawda. Istnieje czyste dobro. Istnieje czyste światło. Bóg jest dobry i On jest najwyższą mocą ponad wszystkimi mocami.*

*Z tego powinniśmy się po prostu tej nocy radować razem z aniołami i pasterzami.*

Benedykt XVI Tajemnica wcielenia

## MODLITWA DO ŚWIĘTEJ BOŻEJ RODZICIELKI MARYI

Boże, któryś przez dziewicze  
macierzyństwo Najświętszej Maryi  
Panny obdarzył rodzaj ludzki łaską  
zbawienia wiecznego, daj, prosimy,  
abyśmy doznawali orędownictwa  
Tej, przez którą otrzymaliśmy Dawcę  
życia wiecznego, Pana naszego  
Jezusa Chrystusa. Amen.

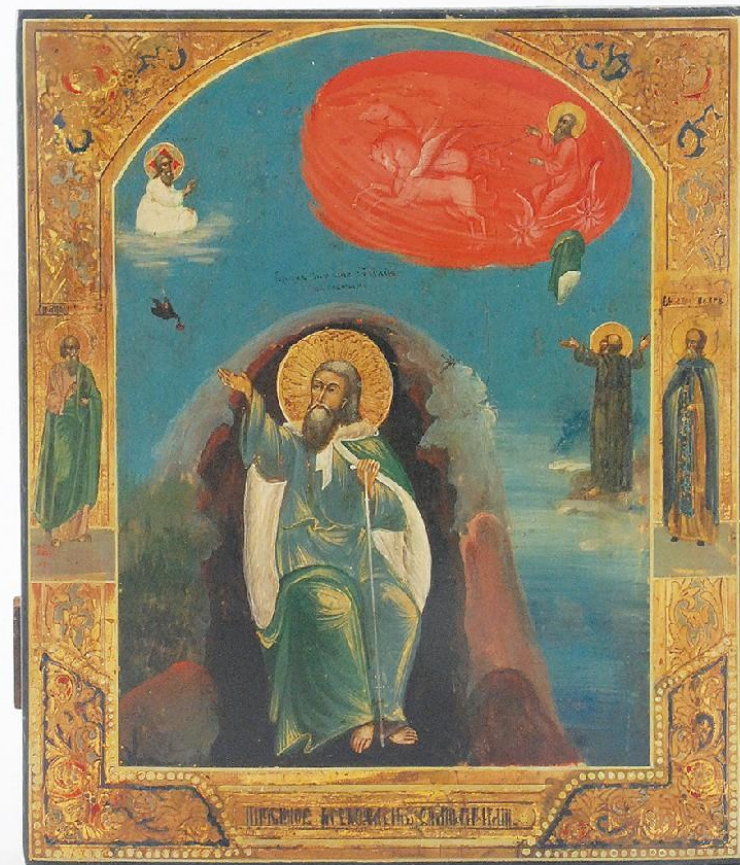


Sandro Botticelli, Madonna z granatem

Centralnym miejscem dla historii ludzkości jest historia zbawienia. Jej osią jest walka dobra ze złem. W walce tej, która trwać będzie aż do końca świata, prorok Eliasz zajmuje miejsce szczególne. Eliasz to również jeden z największych proroków Starego Testamentu. Żył w IX w. przed Chrystusem. Wspomina go Księga Kronik, ale znany jest przede wszystkim dzięki Księgom Królewskim. Jego imię wyznacza równocześnie program działalności – oznacza bowiem „Jahwe jest moim Bogiem”. To on, modląc się o deszcz, wyprosił mały obłok, w którym potem Ojcowie Kościoła zobaczyli symbol Matki Boga-Człowieka. Maryja jest obłokiem, z którego spadł deszcz: oczekiwany Zbawiciel świata.

Źródło: <https://www.przymierzemaryja.pl/eliasz-ognisty-prorok,1123,a.html>

Źródło: <https://www.karmel.pl/prorok-eliasz-2/>



*Święta Róża z Limy,  
jaśniejąca blaskiem cudów,  
módl się za nami i pomagaj  
nam we wszystkich  
naszych smutkach i we  
wszystkich atakach zła.*

Święta Róża z Limy haftująca z Dzieciątkiem  
Jezus autor nieznany, XVIII w. Muzeum  
Narodowe w Warszawie. Wystawa 'Sztuka  
wicekrólestwa Peru' / COLECCIÓN BARBOSA-  
STERN



*Święta Cecylia, której nieustannie  
towarzyszył anioł i strzegł duszy  
i ciała, wstaw się za  
mną u Boga, aby łaskawie  
wysłuchał mojej modlitwy.*

Św. Cecylia z aniołami  
Antiveduto Gramatica, 1620-25  
Kunsthistorisches Museum we Wiedniu



*Boże, Piękności nieskończona i Miłośniku  
piękna. Dziękuję Ci za wspaniałe dzieło  
stworzenia i jeszcze wspanialsze dzieło  
odkupienia, którego dokonałeś przez Twego  
Syna, Jezusa Chrystusa. Wejrzyj na mnie w  
swoim miłosierdziu i udziel mi łaski  
umiłowania prawdy, dobra i piękna. Spraw,  
za przyczyną świętej Weroniki, która na swej  
chuście otrzymała odbicie oblicza Twego  
Syna, aby moja praca i życie zawsze służyły  
tylko tym wartościom.*



*Chwalebny święty Mikołaju, mój obrońco i patronie Wejrzyj na mnie litościwym okiem z onej górnej światłości, w której widzeniem Boga się nasycasz, i uproś mi u Pana łaskę i pomoc stosowną do obecnych potrzeb moich, tak duchowych, jak doczesnych, a szczególnie łaskę ... (w tym miejscu wypowiada się intencję, w jakiej chce się modlić), jeżeli mi pomocną być ma do wiecznego zbawienia mego. Amen.*

